

Español**INSTRUCCIONES DE USO Y CONSERVACIÓN**

Estimado cliente,

Muchas gracias por su confianza en un producto Orliman. Usted adquirió un producto de calidad y de alto nivel medicinal. Por favor, lea las instrucciones atentamente. Si tienen alguna duda, póngase en contacto con su médico, su ortopedia especializada o con nuestro departamento de atención al cliente. Orliman le agradece su elección y le desea una pronta mejoría.

NORMATIVA

Estos productos son conformes a la Directiva Europea de Productos Sanitarios 93/42/CEE (RD. 1591/2009). Se ha realizado un Análisis de Riesgos (UNE EN ISO 14971) minimizando todos los riesgos existentes. Se han realizado los ensayos conforme a la normativa europea UNE-EN ISO 22523 de Prótesis y Ortesis.

INDICACIONES

Prevención de lesiones deportivas, epicondilitis.

INSTRUCCIONES DE COLOCACIÓN

EL PRODUCTO DEBE SER ADAPTADO POR SU TÉCNICO ORTOPÉDICO O FACULTATIVO.

Para obtener el mayor grado de eficacia terapéutica en las diferentes patologías y prolongar la vida útil del producto, es fundamental la elección correcta de la talla más adecuada a cada paciente o usuario (en el envase se adjunta un cuadro orientativo de tallas y equivalencias en centímetros). Una compresión excesiva puede producir intolerancia por lo que aconsejamos regular la compresión hasta el grado óptimo.

Para su colocación deben observarse los siguientes aspectos:

Ref.: EP-21V / EP-21G.

El brazalete Epitec debe de situarse alrededor de la parte proximal del antebrazo, en pronación y con la musculatura relajada, a unos 3 cm por debajo del epicondilo, permitiendo la completa flexión del codo hasta 90°.

La almohadilla debe de coincidir sobre la inserción tendinosa de forma que conjuntamente con el alma termoplástica ejerzan presión.

Ajuste los cierres de velcro ejerciendo la tracción deseada de acuerdo a la tabla guía de compresión, respetando el límite máximo indicado.

Nota: la presión debe de realizarse sobre el epicondilo y conseguir un contacto con la ortesis, ello evitara que se deslice de su emplazamiento.

Ref.: EP-20A.

El brazalete debe de situarse alrededor de la parte proximal del antebrazo, en pronación y con la musculatura relajada a unos 3 cm, por debajo del epicondilo, permitiendo la completa flexión del codo hasta 90°.

Colocación de la almohadilla:

Observe que la almohadilla es bilateral (izquierda/derecha).

Entre el brazalete y la almohadilla se encuentra una pieza de unión en microgancho que liberándolo nos permite posicionar la almohadilla en la posición y lugar requerido.

En el brazalete ya vienen indicadas las líneas para la colocación de la almohadilla, según sea para izquierda o derecha.

Por último Ajuste los cierres de velcro ejerciendo la tracción deseada de compresión.

Nota: la presión debe de realizarse sobre el epicondilo y conseguir un contacto con la ortesis, ello evitara que se deslice de su emplazamiento.

PRECAUCIONES

El material constructivo es inflamable.

No exponga los productos a situaciones que pudieran producir su ignición. Si así fuera despréndase rápidamente de ellos y utilice los medios adecuados para apagarlo. El material empleado es hipoalergénico, sin embargo no podemos garantizar al 100% que en determinados casos no puedan producirse alergias, si así fuera, retirar el producto y consultar con el médico prescriptor. En caso de pequeñas molestias producidas por el sudor, recomendamos el uso de una interfase para separar la piel del contacto con el tejido. En caso de rozadura, irritación o hinchazón retirar el producto y acudir al médico o técnico ortopédico. Contraindicado en cicatrices abiertas con hinchazón, enrojecimiento y acumulación de calor.

RECOMENDACIONES- ADVERTENCIAS

Estos productos solo deben ser utilizados por las personas que constan en la prescripción médica. No deben ser utilizados por personas ajenas a dicha prescripción. Cuando no use el producto, guárdelo en su envase original. Para el desecho del envase y el producto, cumpla estrictamente con las normas legales de su comunidad.

El uso de las ortesis está condicionado a las recomendaciones del médico prescriptor, por tanto no debe ser utilizado para otros fines que los prescritos.

Para la validez de la garantía, el establecimiento expedidor debe cumplimentar la presente hoja de instrucciones.

FABRICACIÓN- CARACTERÍSTICAS

Los materiales empleados en la fabricación han sido testados y homologados en todas sus características y cumplen los requisitos Europeos de calidad exigidos.

Todos los productos referidos, están elaborados con materiales de primera calidad y ofrecen un inmejorable confort y calidad de uso. Todos los productos ofrecen contención, estabilidad y compresión para el tratamiento óptimo de las patologías para las cuales han sido diseñados.

RECOMENDACIONES DE CONSERVACIÓN Y LAVADO

Pegar los velcros entre sí (si la ortesis los tuviera), lavar periódicamente a mano con agua tibia y jabón neutro. Para el secado de la ortesis, utilice una toalla seca para absorber la máxima humedad y déjela secar a temperatura ambiente. No las tienda ni las planche y no las exponga a fuentes de calor directas como estufas, calefactores, radiadores, exposición directa al sol etc. Durante su uso o en su limpieza, no utilice alcoholes, pomadas o líquidos disolventes. Si la ortesis no está bien escurrida, los residuos de detergente pueden irritar la piel y deteriorar el producto.

**GARANTÍAS**

ORLIMAN, S.L.U. garantiza todos sus productos, siempre que estos no hayan sido manipulados ni alterados en su configuración original. No garantiza aquellos productos en que por mal uso, deficiencias o roturas de cualquier tipo, sus características se vean alteradas. Si observara alguna deficiencia o anomalía, comuníquelo inmediatamente al establecimiento expedidor para proceder a su cambio.

ORLIMAN, S.L.U. le agradece su elección y le desea una pronta mejoría.

English

INSTRUCTIONS FOR USE AND PRESERVATION

Dear customer,

Thank you for your trust in this Orliman product. You have acquired a quality product with a high medicinal value. Please, read the instructions carefully. If you have any doubt, get in contact with your doctor, your orthopaedist specialist or our customer service department. Orliman appreciates your choice and wishes you a speedy recovery.

REGULATION

These products satisfy the European Medical Device Directive 93/42/CEE (RD. 1591/2009). A Risk Analysis has been carried out (UNE EN ISO 14971) minimising all the existing risks. The trials have been carried out in accordance with the European regulation UNE-EN ISO 22523 of Prosthesis and Orthosis.

SUITABLE FOR

Prevention of sporting injuries, epicondylitis.

FITTING INSTRUCTIONS

THE PRODUCT SHOULD BE ADJUSTED BY YOUR ORTHOPAEDIC TECHNICIAN OR IN ACCORDANCE WITH DOCTOR'S ORDERS.

In order to obtain a greater degree of therapeutic effectiveness in the different pathologies and to prolong the life and utility of the product, it is fundamental that the correct size adequate for each patient or user is chosen (enclosed in the packet is a diagram with all the sizes and the equivalent in centimetres). An excess compression can produce intolerance, therefore we recommend that the compression be regulated to an optimum degree.

To fit observe the following aspects:**Ref.: EP-21V / EP-21G.**

The Epitec tennis elbow brace must be placed around the proximal part of the forearm, in pronation and with the muscles relaxed, 3 cm below the epicondyle to allow complete bending of the elbow to 90°.

The pad must coincide with the tendinous insertion so that exerts pressure with the thermoplastic piece.

Adjust the velcro straps to achieve the desired traction according to the compression guide. Do not exceed the maximum limit (shown in red),

Note: pressure must be exerted on the epicondyle and contact must be made with the orthosis to avoid slipping.

Ref.: EP-20A.

The cuff should be placed around the proximal forearm in pronation and the muscles relaxed about 3 cm below the epicondyle, allowing full flexion of the elbow to 90 degrees.

Placement of the pad:

Note that the pad is bilateral (left / right).

Between the cuff and the pad is a piece that releasing microgancho union allows us to position the pad in position and place required. In the bracelet and the lines are indicated for placement of the pad, as for left or right.

Finally adjust the Velcro closures exerting traction compression desired.

Note: the pressure must be made to the epicondyle and get a contact brace, this will prevent it from slipping from its location.

PRECAUTIONS

The constructive material is inflammable.

Do not expose these products to situations where they could ignite. If this were the case remove them quickly and use the necessary measures to put it out. The material used is hypoallergenic, however we cannot guarantee 100% that in some determined cases it will not produce allergies, if this occurs, remove the product and see the doctor that prescribed it.

In case of minor irritations due to sweat, we recommend the use of a cotton sock, to separate the skin from contact with the material. For small inconvenience caused by sweat, we recommend using an interface to separate the skin from contact with the tissue. If rash, irritation or swelling to remove the product and consult a doctor or prosthetist. Contraindicated in open scars with swelling, redness and accumulation heat.

RECOMMENDATION - WARNINGS

These products are to be used only by those which have been medically prescribed to do so. Persons unconnected to such prescriptions should not use them. When the product is not being used, store in its original packaging. In order to dispose of the packaging and the product, strictly comply with the legal norms of your community.

The use of the orthosis is conditioned to the recommendations of the prescribing doctor, therefore it must not be used for any other means than those prescribed.

For the validity of the guarantee, the issuing establishment should comply with this sheet of instructions.

MANUFACTURE - CHARACTERISTICS

The material features used in production have been tested and approved and meet all the European quality requirements.

All the products are produced with high quality materials and offer an unbeatable comfort and quality of use. All products offer restraint, stability and compression for the optimum treatment of the pathologies for which they have been designed.

RECOMMENDATIONS FOR PRESERVATION AND CLEANING

Stick the velcros to each other (if the orthosis has any), wash periodically by hand with a damp cloth and a neutral soap.

To dry the orthosis, use a dry towel to absorb most of the dampness and leave to dry at room temperature. Do not hang up or iron and do not expose to direct heat sources such as stoves, heaters, radiators, direct sun light etc. During use or during washing do not use alcohols, ointments or dissolvent liquids. If the orthosis is not properly dried any detergent residues could irritate the skin and deteriorate the product.

**GUARANTEES**

ORLIMAN, S.L.U. Guarantees all its products, as long as these have not been manipulated or altered from their original state. Does not guarantee those products in which as a result of misuse, deficiencies or breakage of any kind, its original state has been altered. If you observe any deficiency or anomaly, communicate this immediately to the establishment from which it was obtained in order for it to be changed.

ORLIMAN, S.L.U. Appreciates your choice and wishes you a speedy recovery.

Français**MODE D'EMPLOI ET CONSERVATION**

Cher client,

Nous vous remercions d'avoir déposé votre confiance dans un produit Orliman. Vous avez acheté un produit de qualité et d'un niveau médicamenteux élevé. Nous vous prions de lire attentivement les instructions. Si vous avez quelques doutes, contactez votre médecin, votre orthopédie spécialisée ou notre service d'attention à la clientèle. Orliman vous remercie de votre choix et vous souhaite une rapide amélioration.

RÈGLEMENTATION

Ces produits sont conformes à la Directive Européenne de Produits Sanitaires 93/42/CEE (RD. 1591/2009). Une Analyse des Risques a été réalisée (UNE EN ISO 14971) minimisant tous les risques existants. Des tests ont été effectués conformément à la réglementation européenne UNE-EN ISO 22523 des Prothèses et Orthèses.

INDICATIONS

Prévention des lésions sportives, épicondylite.

INSTRUCTIONS DE MISE EN PLACE**LE PRODUIT DOIT ÊTRE RÉGLÉ PAR VOTRE TECHNICIEN ORTHOPÉDIQUE OU MÉDECIN.**

Pour obtenir le plus grand degré d'efficacité thérapeutique dans les différentes pathologies et prolonger la durée de vie du produit, il est fondamental de bien choisir la taille la mieux adaptée à chaque patient ou usager (dans l'emballage, vous trouverez un tableau qui vous orientera sur les tailles et les équivalences en centimètres). Une compression excessive peut provoquer des interruptions de type vasculaire, c'est pourquoi nous conseillons de régler la compression jusqu'au degré optimal.

Pour le mettre il faut observer les aspects suivants :

Ref.: EP-21V / EP-21G.

Le brassard Epitec doit se trouver autour de la partie proximale de l'avant-bras, en pronation et avec les muscles détendus, à 3 cm en dessous de l'épicondyle, permettant une flexion complète du coude jusqu'à 90°.

Le coussinet doit coïncider sur l'insertion tendineuse de façon à ce qu'il exerce une pression en même temps que la tige thermoplastique.

Réglez les fermetures de velcro en exerçant la traction souhaitée conformément au tableau guide de compression, respectant la limite maximale indiquée (en rouge).

Remarque: la pression doit être effectuée sur l'épicondyle et atteindre un contact avec l'orthèse, ceci évitera qu'elle glisse de son emplacement.

Ref.: EP-20A.

Le brassard doit être placée autour de l'avant-bras proximal en pronation et les muscles détendus environ 3 cm au-dessous de l'épicondyle, ce qui permet une flexion complète du coude à 90 degrés.

Placement de la plaquette:

Notez que le pad est bilatérale (gauche / droite).

Entre le brassard et le coussin est une pièce que la libération de l'union microgancho nous permet de positionner le coussinet en place et au lieu.

Dans le bracelet et les lignes sont indiqués pour le placement de la touche, comme pour la gauche ou la droite.

Enfin régler le velcro exercer de traction-compression désiré.

Note: la pression doit être faite à l'épicondyle et d'obtenir un contact corset, afin de l'empêcher de glisser de son emplacement.

PRÉCAUTIONS

Le matériau de fabrication est inflammable.

N'exposez pas le produit à des situations qui pourraient l'enflammer. Si tel était le cas, dessaisissez-vous en rapidement et utilisez les moyens adéquats pour l'éteindre. Le matériau employé est hypoallergénique. Cependant, nous ne pouvons pas garantir à 100% qu'il ne produise pas d'allergies dans certains cas. Si tel était le cas, retirer le produit et consulter le médecin prescripteur. Au cas où vous auriez de petites gênes produites par la sueur, nous recommandons l'utilisation d'une chaussette en coton pour séparer la peau du contact avec le tissu. Pour petits désagréments causés par la sueur, nous vous recommandons d'utiliser une interface pour séparer la peau de tout contact avec le tissu. Si une éruption cutanée, une irritation ou une enflure de retirer le produit et consulter un médecin ou prothésiste. Contre les cicatrices ouvertes avec gonflement, rougeur et l'accumulation la chaleur.

RECOMMANDATIONS - AVERTISSEMENTS

Ces produits doivent être seulement utilisés par les personnes qui figurent sur la prescription médicale. Ils ne doivent pas être utilisés par des personnes étrangères à cette prescription. Lorsque vous n'utilisez pas le produit, gardez-le dans son emballage d'origine. Pour jeter l'emballage et le produit, respectez strictement les réglementations légales de votre région.

L'utilisation des orthèses dépend des recommandations du médecin prescripteur, donc elles ne doivent pas être utilisées à des fins différentes de celles qui sont prescrites. Pour valider la garantie, l'établissement expéditeur doit remplir la feuille d'instruction présente.

FABRICATION - CARACTÉRISTIQUES

Les matériaux employés dans la fabrication ont été testés et homologués dans toutes leurs caractéristiques et remplissent les conditions Européennes de qualité exigées. Tous les produits mentionnés sont fabriqués avec des matériaux de première qualité et offrent un confort et une qualité d'utilisation exceptionnels. Tous les produits offrent un maintien, une stabilité et une compression pour un traitement optimal des pathologies pour lesquelles ils ont été créés.

RECOMMANDATIONS DE CONSERVATION ET LAVAGE

Attachez les velcros entre eux (dans les orthèses qui en contiennent) et laver régulièrement à la main à l'eau chaude et avec un savon neutre. Pour sécher l'orthèse, utilisez une serviette sèche pour absorber le maximum d'humidité et laissez-la sécher à température ambiante. Ne les étendez pas, ne les repassez pas et ne les exposez pas à des sources de chaleur directes comme les poêles, chauffages, radiateurs, exposition directe au soleil etc. Pendant son utilisation ou son nettoyage, n'utilisez pas d'alcools, de pommades ou de liquides dissolvants. Si l'orthèse n'est pas bien essorée, les résidus de lessive peuvent irriter la peau et détériorer le produit.

**GARANTIES**

ORLIMAN, S.L.U. garantit tous ses produits à condition qu'ils n'aient pas été manipulés ni altérés dans leur configuration d'origine. Il ne garantit pas les produits qui, à cause d'un mauvais usage, de déficiences ou de cassures de n'importe quel genre, voient leurs caractéristiques altérées. Si vous observez une quelconque déficience ou anomalie, communiquez-le immédiatement à votre revendeur pour procéder à son changement.

ORLIMAN, S.L.U. vous remercie de votre choix et vous souhaite une rapide amélioration.

Deutsch**GEBRAUCHS- UND PFLEGEANLEITUNG**

Sehr geehrte Kundin, sehr geehrter Kunde, vielen Dank dafür, dass Sie einem Orliman-Produkt Ihr Vertrauen schenken. Sie haben ein medizinisch hochwertiges Qualitätsprodukt erworben. Bitte lesen Sie die Gebrauchsanweisung aufmerksam durch. Wenn Sie irgendwelche Fragen haben, wenden Sie sich bitte an Ihren Arzt, Ihr Orthopädie-Fachgeschäft oder an unseren Kundendienst. Orliman dankt Ihnen für Ihre Wahl und wünscht Ihnen baldige Besserung.

VORSCHRIFTEN

Diese Produkte entsprechen der Europäischen Richtlinie über Medizinprodukte 93/42/CEE (RD. 1591/2009). Anhand einer Risikoanalyse (UNE EN ISO 14971) wurden sämtliche vorhandenen Risiken minimiert. Es wurden die Prüfungen im Einklang mit den europäischen Prothesen- und Orthesenvorschriften UNE-EN ISO 22523 durchgeführt.

INDIKATIONEN

Vorbeugung gegen Sportverletzungen, Epicondylitis.

ANZIEHANLEITUNG**DAS PRODUKT MUSS VON IHREM ORTHOPÄDIETECHNIKER ODER ARZT ANGEPASST WERDEN.**

Um die beste therapeutische Wirksamkeit bei den verschiedenen Pathologien zu erzielen und die Nutzungsdauer des Produkts zu verlängern, ist die richtige Auswahl der für den jeweiligen Patienten oder Benutzer geeignetsten Größe von grundlegender Bedeutung (auf der Verpackung ist zur Orientierung eine Größentabelle mit den Entsprechungen in Zentimetern angegeben). Da übermäßiger Druck zu Unverträglichkeit führen kann, empfehlen wir eine optimale Druckeinstellung.

Beim Anlegen sind folgende Punkte zu beachten:**Ref.: EP-21V / EP-21G.**

Die Epitec-Spange ist um den proximalen Teil des einwärts gedrehten Unterarms bei entspannter Muskulatur etwa 3 cm unterhalb des Epicondylus anzulegen, so dass eine vollständige Beugung des Ellbogens bis 90° möglich ist.

Das Polster muss auf dem Sehnenansatz zu liegen kommen, damit es zusammen mit dem Thermoelaststeg Druck ausübt.

Stellen Sie die Klettverschlüsse mit dem gewünschten Zug ein. Beachten Sie dazu die Drucktabelle und das in Rot angezeigte Maximum.

Hinweis: der Druck ist auf den Epicondylus auszuüben, um eine Berührung mit der Orthese zu erreichen. Dadurch wird ein Verrutschen verhindert.

Ref.: EP-20A.

Die Manschette ist um den proximalen Teil des einwärts gedrehten Unterarms bei entspannter Muskulatur etwa 3 cm unterhalb des Epicondylus anzulegen, so dass eine vollständige Beugung des Ellenbogens bis 90 Grad möglich ist.

Platzierung der Pelotte:

Beachten Sie, dass die Pelotte bilateral ist (links/rechts). Durch die Auswahl der Platzierung der Pelotte kann die Manschette am rechten oder am linken Unterarm getragen werden. Die jeweilige Einstellung ist mit "R" für rechts und "L" für links markiert. Anschließend ziehen Sie den Klettverschluss fest, bis die gewünschte Kompression erreicht ist.

Hinweis: Der Druck muss dem Epicondylus gemacht werden und erhalten einen Kontakt Klammer, wird dies das Abrutschen von seiner Lage zu verhindern.

VORSICHTSMASSNAHMEN

Das Material der Orthese ist entflammbar.

Die Produkte nicht in Situationen bringen, durch die sie entzündet werden können. Sollte dies geschehen, die Produkte schnellstens ablegen und mit geeigneten Mitteln löschen. Das verwendete Material ist zwar hypoallergen, allerdings können Allergien in bestimmten Fällen nie ganz ausgeschlossen werden. In einem solchen Fall das Produkt abnehmen und den verschreibenden Arzt aufsuchen. Sollte die Orthese aufgrund der Schweißbildung un bequem sein, empfehlen wir die Verwendung eines Baumwollstrumpfs, damit die Haut nicht direkt mit dem Gewebe in Berührung kommt. Für kleine Unannehmlichkeiten, die durch Schweiß verursacht, empfehlen wir die Verwendung einer Schnittstelle, die Haut vor Kontakt mit dem Gewebe zu trennen. Wenn Hautausschlag, Reizungen oder Schwellungen um ein Produkt zu entfernen und einen Arzt aufsuchen oder Orthopädietechniker. Kontraindiziert bei offenen Wunden mit Schwellung, Rötung und Akkumulation Wärme.

EMPFEHLUNGEN - WARNHINWEISE

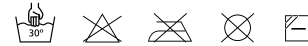
Diese Produkte dürfen lediglich von den im ärztlichen Rezept genannten Personen verwendet werden. Sie dürfen nicht von Personen verwendet werden, auf die dieses Rezept nicht zutrifft. Bewahren Sie das Produkt in seiner Originalverpackung auf, wenn Sie es nicht benutzen. Für die Entsorgung der Verpackung und des Produkts sind die gesetzlichen Bestimmungen Ihrer Region strikt zu beachten. Der Gebrauch der Orthesen untersteht den Empfehlungen des verschreibenden Arztes. Daher dürfen sie nicht für andere Zwecke als die verschriebenen verwendet werden. Für das Gültigkeit der Garantie ist das vorliegende Hinweisblatt vom Fachhändler auszufüllen.

HERSTELLUNG - MERKMALE

Die bei der Herstellung verwendeten Materialien wurden mit sämtlichen Merkmalen getestet und amtlich zugelassen und erfüllen die geforderten europäischen Qualitätsstandards. Sämtliche genannten Produkte sind aus qualitativ hochwertigen Materialien hergestellt und bieten höchsten Komfort und Qualität im Gebrauch. Alle Produkte bieten Festigkeit, Stabilität und Kompression für die optimale Behandlung der Pathologien, für die sie entwickelt wurden.

HINWEISE ZUR PFLEGE UND REINIGUNG

Die Klettverschlüsse (sofern vorhanden) schließen, das Produkt regelmäßig mit der Hand mit lauwarmem Wasser und neutralem Waschmittel waschen. Mit einem trockenen Handtuch die Nässe so gut wie möglich aufsaugen und die Orthese dann bei Raumtemperatur trocknen lassen. Nicht aufhängen, nicht bügeln und keinen direkten Wärmequellen wie Heizöfen, Heizlüftern, Heizkörpern, direkter Sonneneinstrahlung, usw. aussetzen. Beim Gebrauch oder bei der Reinigung weder Alkohol noch Salben oder Lösungsmittel verwenden. Das Wasser muss sorgfältig von der Orthese abgesaugt werden, da Waschmittelreste die Haut reizen und das Produkt schädigen können.

**GARANTIE**

ORLIMAN, S.L.U. gewährt Garantie auf ihre sämtlichen Produkte, so lange deren ursprüngliche Gestaltung weder verändert noch beschädigt wurde. Für Produkte, deren Merkmale wegen unsachgemäßen Gebrauchs oder aufgrund von Mängeln oder Rissen verändert sind, wird keine Garantie geleistet. Sollten Sie Mängel oder Anomalien feststellen, wenden Sie sich bitte unverzüglich an Ihr Fachgeschäft, um das Produkt umzutauschen.

ORLIMAN, .U. dankt Ihnen für Ihre Wahl und wünscht Ihnen baldige Besserung.

Portugués**INSTRUÇÕES DE USO E CONSERVAÇÃO**

Estimado Cliente,

Gostaríamos de lhe agradecer a confiança demonstrada ao adquirir o produto Orliman. Acaba de adquirir um produto de qualidade e de alto nível medicinal. Por favor, leia atentamente as instruções apresentadas. Em caso de dúvida, contacte com o seu médico, ortopédico especialista ou com o nosso departamento de atendimento ao cliente. Orliman agradece-lhe a sua eleição e deseja-lhe rápidas melhoras.

NORMATIVA

Estes produtos encontram-se em conformidade com a Directiva Europeia de Produtos Sanitários 93/42/CEE (RD. 1591/2009). Foi igualmente realizada uma Análise de Risco (UNE EN ISO 14971) minimizando deste modo os riscos existentes. Em conformidade com o estipulado na normativa europeia UNE-EN ISO 22523 para Próteses e Ortéses, foram igualmente realizados os respectivos ensaios.

INDICAÇÕES

Prevenção de lesões desportivas, epicondilite.

INSTRUÇÕES PARA COLOCAÇÃO

O PRODUTO DEVE SER APLICADO POR UM TÉCNICO ORTOPÉDICO OU MÉDICO.

Para obter o maior grau de eficácia terapêutica nas diferentes patologias, e prolongar a vida útil do produto, é de fundamental importância a correcta selecção do tamanho que melhor se adapta a cada doente ou utilizador (na embalagem poderá encontrar um quadro guia de tamanhos e correspondentes equivalências em centímetros) Uma compressão excessiva pode provocar intolerância sendo por isso aconselhável regular a compressão para obter um óptimo grau de compressão.

Para colocar este produto os aspectos abaixo indicados devem ser observados:

Ref.: EP-21V / EP-21G.

A banda de compressão Epitec deve ser posicionada à volta da parte proximal do antebraço, em pronação, com a musculatura descontractada, a uns 3 cm por debaixo do epicôndilo, permitindo a flexão completa do cotovelo de até 90°.

A almofadinha deve coincidir sobre a inserção tendinosa de forma que conjuntamente com o núcleo termoplástico exerçam pressão.

Ajuste os fechos velcro exercendo a tração desejada de acordo com a tabela guia de compressão, respeitando o limite máximo indicado (cor vermelha).

Nota: a pressão deve ser realizada sobre o epicôndilo e conseguir um contacto com a ortése, isto evitara que este deslize da sua posição.

Ref.: EP-20A.

O manguito deve ser colocado ao redor do antebraço proximal em pronação e os músculos relaxados cerca de 3 cm abaixo do epicôndilo, permitindo a flexão completa do cotovelo a 90 graus.

Colocação da almofada:

Note que o teclado é bilateral (esquerda / direita).

Entre o punho eo bloco é uma peça que liberar união microgancho nos permite posicionar o bloco na posição e lugar necessário.

Na pulseira e as linhas são indicadas para a colocação do tapete, como para a esquerda ou direita. Finalmente ajustar a fechos de velcro exercendo compressão tração desejada.

Nota: a pressão deve ser feita até o epicôndilo e obter um contato cinto, isso vai impedir que ela escorregue de sua localização.

PRECAUÇÕES

O material de construção é inflamável.

Não exponha os produtos a situações que possam produzir a ignição. Caso assim seja desfaça-se imediatamente dos mesmos e utilize os meios adequados para apagar o fogo. O material utilizado é hipoalergénico, no entanto não se pode garantir a 100% que em determinados casos estes não provoquem alergias. Nesse caso retire o produto e consulte com o médico que o receitou. No caso do suor provocar um ligeiro mau estar, recomenda-se o uso de uma meia de algodão para separar a pele do contacto com o tecido. Para pequeno inconveniente causado pelo suor, recomendamos o uso de uma interface para separar a pele do contato com o tecido. Se o prurido, irritação ou inchaço para remover o produto e consultar um médico ou protesista. Contra-indicado em cicatrizes abertas com inchaço, vermelhidão e acúmulo de calor.

RECOMENDAÇÕES – ADVERTÊNCIAS

Estes produtos somente podem ser utilizados pelas pessoas cujo nome é indicado na receita médica. Estes não devem ser utilizados por pessoas que não possuam receita médica. Quando não estiver a usar o produto, coloque-o na sua embalagem original. Ao deitar fora a embalagem e o produto, cumpra estritamente com as normas legais da sua comunidade.

As ortéses devem apenas ser utilizadas com receita médica, portanto não devem ter outras finalidades a não ser as finalidades para as quais foram recebidas. Para validade da garantia, o estabelecimento que lhe vendeu o produto deve preencher a folha de instruções proporcionada.

FABRICO - CARACTERÍSTICAS

Os materiais utilizados no fabrico destes produtos foram testados e homologados em todas as suas características. Estes cumprem igualmente com os requisitos Europeus de qualidade exigidos.

Todos os produtos indicados foram fabricados com materiais de primeira qualidade e oferecem um inigualável conforto e qualidade de uso. Todos os produtos oferecem uma contenção, estabilidade e compressão requeridas para o tratamento óptimo das patologias para as quais foram concebidos.

RECOMENDAÇÕES DE CONSERVAÇÃO E LAVAGEM

Unir os fechos velcro entre si (para ortéses que os incorporem) e lavar periodicamente à mão com água morna e sabão neutro. Para secar as ortéses utilize uma toalha seca para absorver o máximo de humidade e deixe-as secar à temperatura ambiente. Não as pendure, não as passe a ferro, nem exponha as mesmas a fontes de calor directo, tais como qualquer tipo de aquecedores, radiadores, exposição directa ao sol, etc. Ao usar ou limpar as mesmas, não utilize álcool, pomadas ou líquidos dissolventes. Se a ortése não estiver bem enxaguada, os resíduos do detergente podem irritar a pele e provocar a deterioração do produto.

**GARANTIAS**

ORLIMAN, S.L.U. garante todos os seus produtos, sempre e quando não tenha sido manipulada nem alterada a sua configuração original. Não se encontram garantidos os produtos que devido a uma má utilização, deficiência ou ruptura de qualquer tipo, as suas características tenham sido alteradas. No caso de detectar qualquer deficiência ou anomalia, informe imediatamente o estabelecimento que lhe vendeu o produto para que este seja trocado.

ORLIMAN, S.L.U. agradece-lhe a sua eleição e deseja-lhe rápidas melhoras.

Italiano**ISTRUZIONI PER L'USO E PER LA CONSERVAZIONE**

Gentile cliente,

Grazie per la fiducia che ha riposto in un prodotto Orliman. Ha acquistato un prodotto di qualità e di alto livello medicale. Si prega di leggere attentamente le istruzioni. In caso di dubbio, mettersi in contatto con il proprio medico, con il tecnico ortopedico specializzato o con il nostro ufficio di Assistenza al Cliente. Orliman la ringrazia per aver fatto questa scelta e le augura un pronto ristabilimento.

NORMATIVA

Questi prodotti sono conformi alla Direttiva Europea sui Prodotti Sanitari 93/42/CEE (RD. 1591/2009). È stata effettuata un'analisi dei rischi (UNE EN ISO 14971) minimizzando tutti i rischi esistenti. I test sono stati effettuati in conformità alla normativa europea UNE-EN ISO 22523 su Protesi e Ortesi.

INDICAZIONI

Prevenzione di lesioni sportive, epicondiliti.

ISTRUZIONI PER L'USO**IL PRODOTTO DEVE ESSERE ADATTATO DAL PROPRIO TECNICO ORTOPEDICO O DAL MEDICO.**

Per ottenere il maggior grado di efficacia terapeutica con le varie patologie e per prolungare la vita utile del prodotto, è fondamentale scegliere correttamente la misura più adatta ad ogni paziente o utente (sulla confezione è riportata una tabella orientativa delle misure con le equivalenze in centimetri). Una compressione eccessiva può provocare intolleranza pertanto si consiglia di regolare la compressione fino a raggiungere il livello ottimale.

Per il corretto uso, rispettare le seguenti indicazioni:**Ref.: EP-21V / EP-21G.**

Il bracciale Epitec si deve sistemare intorno alla parte prossimale dell'avambraccio, in pronazione e con la muscolatura rilassata, circa 3 cm al di sotto dell'epicondilo, permettendo la completa flessione del gomito fino a 90°.

Il cuscinetto deve coincidere sull'inserzione tendinea in modo tale da esercitare pressione insieme al nucleo. Regolare le chiusure in velcro esercitando la trazione richiesta come riportato nella tabella guida della compressione.

Nota: la pressione deve essere esercitata sull'epicondilo ottenendo il contatto con l'ortesi, evitandone così lo spostamento.

Ref.: EP-20A.

Il bracciale deve essere posizionato intorno all'avambraccio prossimale in pronazione e la muscolatura rilassata di circa 3 cm sotto l'epicondilo, permettendo la flessione completa del gomito a 90 gradi.

Il posizionamento del pad:

Si noti che il pad è bilaterale (sinistra / destra).

Tra il bracciale e il pad è un pezzo che il rilascio unione microgancho ci permette di posizionare il pad in posizione e luogo necessario.

Nel bracciale e le linee sono indicati per il posizionamento del pad, come per sinistra o destra.

Infine, regolare la chiusura in velcro esercitando una trazione compressione desiderato.

Nota: la pressione deve essere fatto per all'epicondilo e ottenere un contatto tutore, questo gli impedirà di scivolare dalla sua posizione.

PRECAUZIONI

Il materiale impiegato è infiammabile.

Non esporre il prodotto a condizioni che ne potrebbero provocare la combustione. In tal caso, rimuoverlo al più presto ed usare i mezzi adatti per l'estinzione. Il materiale impiegato è ipoallergenico, tuttavia non possiamo garantire al 100% che in determinati casi non si possano verificare allergie: in tal caso, rimuovere il prodotto e rivolgersi al medico prescrittore. Per piccolo inconveniente causato dal sudore, si consiglia di utilizzare una interfaccia per separare la cute dal contatto con il tessuto. Se eruzioni cutanee, gonfiore o irritazione per rimuovere il prodotto e consultare un medico o protesista. Controindicato in cicatrici aperte con gonfiore, arrossamento e l'accumulo di calore.

RACCOMANDAZIONI - AVVERTENZE

Questi prodotti devono essere utilizzati solo dalle persone riportate sulla prescrizione medica. Non devono essere utilizzati da persone estranee a tale prescrizione. Dopo l'uso, riporre il prodotto nella relativa confezione originale. Per lo smaltimento della confezione e del prodotto, rispettare le norme vigenti in materia.

L'uso delle ortesi è condizionato dalle raccomandazioni del medico prescrittore, quindi non devono essere usate per scopi diversi da quelli prescritti.

Per la validità della garanzia, il rivenditore deve compilare e timbrare il coupon allegato a questo foglio di istruzioni.

PRODUZIONE - CARATTERISTICHE

Tutti i materiali impiegati per la produzione sono stati testati ed omologati e le loro caratteristiche sono conformi ai requisiti europei di qualità applicabili.

Tutti i prodotti sono elaborati con materiali di prima qualità ed offrono un comfort ed una qualità d'uso insuperabili. Tutti i prodotti offrono contenimento, stabilità e compressione per il trattamento ottimale delle patologie per le quali sono stati progettati.

CONSIGLI PER LA CONSERVAZIONE E IL LAVAGGIO

Fare aderire le chiusure in velcro tra di loro (se presenti sull'ortesi) e lavare periodicamente a mano con acqua tiepida e sapone neutro. Per l'asciugatura dell'ortesi, avvolgerla in un asciugamano asciutto per fare assorbire la massima umidità e quindi lasciare asciugare a temperatura ambiente. Non stendere, né stirare e non esporre l'ortesi a fonti di calore dirette, quali stufe, radiatori di qualunque tipo ed evitare l'esposizione diretta ai raggi del sole, ecc.

Durante l'uso o la pulizia, non usare alcool, pomate o solventi liquidi. Se non si riscalda bene l'ortesi, le tracce di detergente possono irritare la pelle e danneggiare il prodotto.

**GARANZIE**

ORLIMAN, S.L.U. garantisce tutti i propri prodotti, purché non ne sia stata modificata né alterata la configurazione originale. Non garantisce i prodotti le cui caratteristiche siano state alterate a causa di un uso errato, deficienze o rotture di qualsiasi tipo. Se si riscontrasse qualche difetto o anomalia, si prega di comunicarlo immediatamente al rivenditore per cambiare il prodotto.

ORLIMAN, S.L.U. la ringrazia per aver fatto questa scelta e le augura un pronto ristabilimento.

Polski

INSTRUKCJA UŻYWANIA I KONSERWACJI

Drogi użytkowniku

Dziękujemy za zaufanie jakim obdarzyłeś firmę Orliman, zakupując jeden z naszych wysokiej klasy produktów medycznych. Prosimy dokładnie zapoznać się z informacjami zawartymi w ulotce. W przypadku wątpliwości lub pojawienia się problemów, należy skontaktować się ze swoim lekarzem lub ze sprzedawcą.

ZGODNOŚĆ Z NORMAMI

Niniejsze produkty są zgodne z Dyrektywą 93/42/EWG dotyczącą wyrobów medycznych (Dekret Królewski 1591/2009). Przeprowadzona została analiza dotycząca ryzyka (UNE-EN ISO 14971) minimalizując wszelkie istniejące ryzyka związane z produktem. Przeprowadzone zostały próby zgodnie z regulacją europejską UNE-EN ISO 22523 dotyczące Protez i Ortez.

ZASTOSOWANIE

Prewencja urazów sportowych, schorzenie typu „łokieć tenisisty”, „łokieć golfisty”.

WSKAZÓWKI DOTYCZĄCE UMOCOWANIA

PRODUKT POWINIEN BYĆ DOPASOWANY PRZEZ PAŃSTWA ORTOPEDĘ LUB LEKARZA.

Fundamentalnym elementem osiągnięcia najwyższego stopnia skuteczności terapeutycznej w zależności od dolegliwości oraz przedłużenia żywotności produktu, jest właściwy dobór rozmiaru przez pacjenta lub użytkownika (w opakowaniu znajdziecie państwo tabelę orientacyjną rozmiarów i równowartości w centymetrach, w przypadku niektórych rodzajów materiałów istnieje tylko jeden uniwersalny rozmiar). Za duży ucisk może spowodować utrudnienia mięśniowe, w związku z czym radzimy regulować ucisk aż do otrzymania optymalnego stopnia.

W celu umocowania należy mieć na względzie następujące elementy:

Ref.: EP-21V / EP-21G.

Aby założyć ortezę najpierw przyłóż opaskę silikonem do ciała w części bliższej przedramienia w odległości 3 cm od wyrostka łokciowego w pozycji zgięcia łokcia pod kątem 90 stopni.

Rozpiętą taśmę należy przeprowadzić przez odpowiednie oczka. System zapinania zapewnia odpowiednio dopasowanie siły zapięcia. Należy pamiętać by siłę zapięcia ortezy dopasowywać indywidualnie według potrzeb. Zbyt ciasne zapięcie taśmy może powodować problemy z cyrkulacją limfy i krwi.

Uwaga: kontrolę siły zapięcia ułatwiają oznaczenia widoczne w okienku przez które przechodzi taśma dociągowa.

Ref.: EP-20A.

Mankiet powinien być umieszczony w obrębie bliższej przedramienia w pronacji i mięśni zrelaksowany około 3 cm poniżej nadkłykcia, umożliwiające pełne zgięcie łokcia do 90 stopni.

Rozmieszczenie klawiszy:

Należy pamiętać, że pad jest dwustronne (lewo / prawo).

Między mankietem a pad jest utworem, który uwalniając microgancho związek pozwala nam na stanowisko pad pozycji i miejscu wyznaczonym.

W bransoletkę i linie są podane na umieszczenie klawiszy, jak w lewo lub w prawo.

Wreszcie dostosowanie zamknięcia Velcro wywierania kompresji trakcji życzenia.

Uwaga: ciśnienie musi być wprowadzone do nadkłykcia, a otrzymasz kontakt nawiasów, co nie pozwoli jej przed przesuwaniem się od jego lokalizacji.

UWAGI DOTYCZĄCE BEZPIECZEŃSTWA

Materiał konstrukcyjny jest łatwopalny.

Nie poddawaj produktów sytuacjom w których mogłyby ulec podpaleniu. W takim wypadku należy natychmiast zdjąć produkt i użyć odpowiednich środków w celu jego ugaszenia. Zastosowane materiały są hipoalergiczne, niemniej jednak nie możemy zagwarantować w 100%, że w konkretnych wypadkach mogą występować alergie, w takim przypadku, należy odstawić produkt i skontaktować się z lekarzem który go przepisał. W przypadku małych delegalności spowodowanych poceniem się, zalecamy zastosowanie materiału, który oddzieli skórę od materiału. W przypadku zadrapań, podrażnienia lub opuchlizny odstawić produkt i skontaktować się z lekarzem lub ortopedą. Niezalecany w przypadku opuchniętych otwartych ran, zacerwienia i akumulacji ciepła.

ZALECENIA – PRZECIWWSKAZANIA

Niniejsze produkty powinny być używane przez osoby, którym zostały przepisane na podstawie recepty lekarskiej. Nie powinny być używane przez osoby nie wyszczególnione w tej receptce. Produkt nie używany należy przechowywać w oryginalnym opakowaniu. W przypadku zużycia opakowania i produktu, postępuj zgodnie z właściwymi przepisami prawa.

Używanie gorsetu jest poddane zaleceniom lekarza, który go przepisał, dlatego nie powinien być używany do innych celów niż te przepisane.

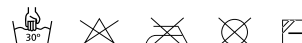
Warnkiem ważności gwarancji jest, aby podmiot ją wydający postępował zgodnie z niniejszą instrukcją obsługi.

PRODUKCJA – CHARAKTERYSTYKA

Materiały zastosowane do budowy zostały poddane testom i homologowane i spełniają wszelkie europejskie wymogi jakościowe. Wszystkie produkty są produkowane z wysokiej jakości materiałów i oferują niepowtarzalny komfort i jakość używania. Wszystkie produkty oferują pełną kontrolę, stabilność i zastosowanie dla optymalnego leczenia dolegliwości dla których zostały zaprojektowane.

ZALECENIA ZWIĄZANE Z KONSERWACJĄ I CZYSZCZENIEM

Zlepić ze sobą rzepy (w wypadku gdy produkt je posiada), prać okresowo przy użyciu irchy i neutralnego mydła. Aby wysuszyć gorset, należy użyć suchego ręcznika w celu zaabsorbowania jak największej ilości wody i pozostawić do wysuszenia w temperaturze pokojowej. Nie należy ich wieszać ani prasować i wystawiać na bezpośrednie źródła ciepła takie jak piecyki, grzejniki, kaloryfery, słońce etc. W czasie używania lub czyszczenia, nie należy używać alkoholu, maści ani rozpuszczalników. Jeżeli gorset nie jest wystarczająco oplukany, resztki produktu czyszczącego mogą podrażnić skórę i uszkodzić produkt. Nie należy mieć na sobie gorsetu w czasie kąpieli, prysznicza etc. W celu większej wygody i higieny rekomendujemy użycie bawełnianej bielizny pod gorsetem.

**GWARANCJA**

ORLIMAN, S.L.U. gwarantuje jakość wszystkich swoich produktów, pod warunkiem, że te nie były manipulowane ani zmienione względem swojej pierwotnej budowy. Nie podlegają gwarancji te produkty, których właściwości zostały zmienione w wyniku niewłaściwego zastosowania, braków lub jakiegokolwiek wad. W przypadku zauważenia jakiegokolwiek braków lub nieprawidłowości, należy bezzwłocznie powiadomić o tym podmiot wydający gwarancję w celu wymiany. ORLIMAN, S.L.U. jest wdzięczny za państwa wybór i życzy szybkiego powrotu do zdrowia.

Nederlands

INSTRUCTIES VOOR HET GEBRUIK EN HET BEHOUD

Geachte klant,

Wij danken u hartelijk voor uw vertrouwen in een Orliman product. U heeft een kwaliteitsproduct van hoogwaardig niveau aangeschaft. Wij verzoeken u om de instructies aandachtig door te lezen. Mocht u twijfels hebben, dan kunt u contact opnemen met uw arts, uw gespecialiseerde orthopeed of met onze afdeling klantenservice. Orliman stelt uw keuze op prijs en wenst u voorspoedige beterschap.

NORMEN

Deze producten voldoen aan de Europese Richtlijn Medische Hulpmiddelen 93/42/CEE (Koninklijk Besluit 1591/2009). Er werd een risicoanalyse uitgevoerd (UNE-EN ISO 14971) waarbij alle bestaande risico's tot het minimum worden beperkt. Proeven zijn uitgevoerd conform de Europese richtlijn UNE-EN ISO 22523 met betrekking tot uitwendige arm- en beenprothesen en uitwendige orthesen.

INDICATIES

Preventie van sportblessures, epicondylitis.

INSTRUCTIES VOOR HET AANBRENGEN

HET PRODUCT MOET DOOR UW ORTHOPEDISCHE TECHNICUS OF ARTS WORDEN AANGEMETEN.

Om een zo groot mogelijke therapeutische doelmatigheid te bereiken bij de verschillende pathologieën en om de bruikbare levensduur van het product te verlengen, is het van fundamenteel belang dat voor iedere patiënt of gebruiker de meest correcte maat wordt uitgekozen (in de verpakking wordt een oriënterend overzicht bijgevoegd met de maten en gelijkwaardigheden in centimeters). Een overmatige compressie kan leiden tot onverdraagzaamheid waardoor wordt aangeraden om de compressie te reguleren voor een optimaal niveau. Bij het aanbrengen moet op de volgende aspecten worden gelet.

Afhankelijk van het product:

Ref.: EP-21V / EP-21G.

De armbeugel Epitec moet ongeveer rond het proximale gedeelte van de onderarm worden geplaatst in pronatie en met ontspannen spieren, op ongeveer 3cm onder de epicondylus, waarbij een complete buiging van de elleboog kan worden bereikt tot 90°.

Het kussentje moet overeenkomen met de peesinzet op een zodanige wijze dat het samen met de thermoplastische kern druk uitoefent.

Maak de klittenbanden vast door de gewenste trekkracht uit te oefenen in overeenstemming met de geleidende compressietabel, waarbij de aangegeven maximale limiet moet worden gerespecteerd.

Aantekening: de druk moet op de epicondylus worden uitgeoefend en dient met de orthese in contact te komen. Op deze wijze wordt voorkomen dat het van zijn plaats kan wegglijden.

Ref.: EP-20A.

De manchet moet worden geplaatst rond de proximale onderarm in pronatie en de spieren ontspannen ongeveer 3 cm onder de epicondylus, zodat een volledige flexie van de elleboog tot 90 graden.

Plaatsing van het kussentje:

Let op dat het kussentje bilaterale is (links / rechts).

Tussen de manchet en het pad is een stuk dat het vrijgeven van microgancho unie stelt ons in staat de positie van de pad in de positie en plaats vereist.

In de armband en de lijnen zijn aangegeven voor de plaatsing van het pad als voor links of rechts. Tenslotte passen de klittenband sluitingen te oefenen tractie compressie gewenst.

Let op: de druk moet worden gedaan om de epicondylus en krijg een contact brace, zal dit de voorkomen wegglijden van zijn locatie.

VOORZORGSMAATREGELEN

Het fabricagemateriaal is ontvlambaar.

Stel de producten niet bloot aan situaties die tot hun ontbranding kunnen leiden. Als dit gebeurt, trek ze dan snel uit en gebruik adequate middelen om ze te doven. Hoewel het gebruikte materiaal hypoallergeen is, kunnen we niet 100% garanderen dat er zich in bepaalde gevallen geen allergieën kunnen voordoen. Als dit gebeurt, verwijder dan het product en raadpleeg de arts die het product voorgeschreven heeft. In het geval van kleine ongemakken die veroorzaakt worden door zweten, raden we het gebruik van een interface aan om contact tussen de huid en het weefsel te voorkomen. Verwijder het product in het geval van schaafwonden, irritaties of zwellingen en raadpleeg uw arts of orthopeedist. Het gebruik wordt afgeraden in het geval van open littekens met zwellingen, roodheid en warmteaccumulatie.

AANBEVELINGEN- WAARSCHUWINGEN

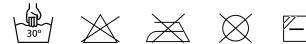
Deze producten mogen alleen worden gebruikt door de personen die in het medische voorschrift staan vermeld. Ze mogen niet worden gebruikt door derden die niet in verband staan met het genoemde voorschrift. Als u het product niet gebruikt, dan wordt aangeraden om het in de originele verpakking te bewaren. Bij het wegwerpen van de verpakking en het product, wordt verzocht dat u zich strikt houdt aan de wettelijke normen van uw woonomgeving. Het gebruik van de orthese is onderhevig aan de aanbevelingen van de voorschrijvende arts, en om deze reden mag dit product dan ook niet worden gebruikt voor andere doeleinden dan die staan voorgeschreven. Voor de geldigheid van de garantie, dient de verstrekkende instantie dit instructieblad in te vullen.

VERVAARDIGING -KENMERKEN

De materialen die voor de vervaardiging zijn gebruikt, zijn getest en in al hun kenmerken gehomologeerd en voldoen aan de vereiste Europese kwaliteitsvoorwaarden. Alle genoemde producten zijn vervaardigd uit materiaal van eerste kwaliteit en bieden een onverbeterebaar comfort en gebruikskwaliteit. Alle producten bieden ondersteuning, stabiliteit en compressie voor de optimale behandeling van de pathologieën waarvoor deze zijn ontworpen.

AANBEVELINGEN VOOR HET BEHOUD EN VOOR HET WASSEN

De klittenbanden onderling aan elkaar vast maken (als de ortheses die heeft) en regelmatig handmatig wassen met lauw water en neutrale zeep. Voor het drogen van de orthese, een droge handdoek gebruiken om zoveel mogelijk vocht te laten absorberen en het vervolgens laten opdrogen bij kamertemperatuur. Het mag niet worden opgehangen noch worden gestreken en evenmin mag het worden blootgesteld aan directe warmtebronnen zoals kachels, verwarmingen, radiators, blootstelling aan direct zonlicht, etc. Gedurende het gebruik of tijdens het schoonmaken, mogen geen alcohol, crèmes of verdunnende middelen worden gebruikt. Als de orthese niet goed is uitgelekt, dan is het mogelijk dat de wasmiddelresten de huid kunnen irriteren en het product kunnen beschadigen.



GARANTIES

ORLIMAN, S.L.U. staat garant voor al haar producten, op voorwaarde dat ze niet zijn bewerkt noch zijn veranderd in hun oorspronkelijke vorm. Zij staat niet garant voor die producten die om reden van verkeerd gebruik, tekortkomingen of beschadigingen van iedere willekeurige aard, in hun kenmerken blijken te zijn veranderd. Mocht u enige gebreken of afwijkingen waarnemen, dan wordt verzocht om dit onmiddellijk te melden aan de verstrekkende instantie om over te gaan tot vervanging ervan. ORLIMAN, S.L.U. stelt uw keuze op prijs en wenst u voorspoedige beterschap.

Română

INSTRUCȚIUNI DE FOLOSIRE ȘI ÎNTREȚINERE

Stimate client,

Vă mulțumim că acordați încredere produselor ORLIMAN. Ați achiziționat un produs de calitate și cu o înaltă valoare medicală. Vă rugăm să citiți cu atenție instrucțiunile de folosire și întreținere. Dacă aveți îndoieli asupra produsului, luați legătura cu medicul dvs., cu un tehnician ortopedist sau cu dealerul autorizat de unde l-ați achiziționat. ORLIMAN apreciază alegerea dvs. și vă dorește recuperare grabnică.

NORMATIVE

Aceste produse sunt în conformitate cu Directiva Europeană de Produse Sanitare 93/42/ CEE (RD. 1591/2009). S-a realizat o Analiză de Risc (UNE-EN ISO 14971), reducându-se la minimum toate riscurile existente. S-au realizat probele în conformitate cu normativa europeană. UNE-EN ISO 22523 cât privește Protezele și Ortezele.

INDICAȚII

Prevenirea leziunilor apărute ca urmare a activităților sportive, epicondilitie.

INSTRUCȚIUNI DE APLICARE ȘI REGLARE

ACEST PRODUS TREBUIE REGLAT DE CĂTRE TEHNICIANUL ORTOPED CONFORM RECOMANDĂRILOR MEDICULUI SPECIALIST.

Pentru a îmbunătăți gradul de eficacitate terapeutică în cazul diferitelor patologii și pentru a crește durata de viață a produsului, este fundamental să alegeți corect mărimea potrivită pentru pacient sau utilizator (anexat veți găsi o schemă cu toate măsurile și echivalentul în centimetri). O compresiune prea mare poate produce intoleranță la produs; de aceea vă recomandăm ca gradul de compresiune să fie reglat la valoarea optimă.

Pentru adaptarea pe corpul pacientului rețineți următoarele aspecte:

Ref.: EP-21V / EP-21G.

O compresiune prea mare poate produce întreruperi ale circulației vasculare; de aceea vă recomandăm ca gradul de compresiune să fie reglat la valoarea optimă:

Pentru aplicarea produsului trebuie luate în considerare următoarele aspecte:

Orteza de cot Epitec Fix trebuie poziționată pe antebrațul aflat în pronție și având mușchii relaxați, în zona proximală a acestuia – la 3 cm sub epicondili, pentru a permite îndoirea cotului la 90°. Pelota se va aplica asupra zonei tendonului, exercitând astfel presiune asupra acestuia, prin intermediul plăcuței de plastic.

Reglați benzile Velcro până când obțineți strângerea dorită, conform instrucțiunilor anexate. Nu depășiți limitele maxime admise (zonele colorate cu roșu).

Notă: presiunea trebuie exercitată asupra epicondiliilor, iar contactul între orteză și piele trebuie realizat astfel încât orteza să alunece pe antebraț.

Ref.: EP-20A.

Bantă ar trebui să fie plasat în jurul antebrațului proximal în pronție și mușchii relaxat aproximativ 3 cm sub epicondiliul, permițând flexie plin de cot la 90 de grade.

Plasarea pad:

Rețineți că pad este bilateral (stânga / dreapta).

Între manșetă și pad-ul este o piesa care eliberarea uniune microgancho ne permite să poziția pad în poziția și locul necesar.

În brățară și liniile sunt indicate pentru plasarea pad, ca și pentru stânga sau la dreapta.

În cele din urmă a regla închidere Velcro exercitarea de compresie de tracțiune dorit.

Notă: presiunea trebuie să se facă la epicondiliul și a obține o persoană de contact bretele, aceasta va împiedica alunecarea din locația sa.

PRECAUȚII

Materialul din care a fost realizat este inflamabil.

Nu expuneți produsele la situații ce ar putea conduce la combustie. Dacă acest lucru se întâmplă desprindeți-vă rapid de produs și folosiți mijloacele adecvate pentru stingere. Deși materialul folosit este hipoalergenic totuși nu putem garanta 100% că în anumite cazuri nu s-ar putea produce alergii, dacă acest lucru se întâmplă îndepărtați produsul și consultați medicul ce vi l-a recomandat. În cazul în care se produc iritații superficiale provocate de transpirație, recomandăm folosirea unei interfețe pentru a separa pielea de contactul cu textura produsului. În caz de rană superficială prin frecare, iritare a pielii sau inflamare îndepărtați produsul și adresați-vă medicului sau tehnicianului ortopedic. Este contraindicată folosirea în cazul plăgilor deschise, inflamațiilor, sau înroșirii pielii și acumulării de căldură.

RECOMANDĂRI – ATENȚIONĂRI

Aceste produse nu pot fi folosite decât de către persoanele cărora le-au fost prescrise conform recomandărilor medicale. În perioada când nu utilizați produsul, păstrați-l în ambalajul original. Pentru distrugerea ambalajului, respectați cu strictețe normele legale din țara dvs.

Această orteză poate fi folosită numai în condițiile recomandate de medicul specialist și nu în alte scopuri. Pentru a valida garanția, la livrare vânzătorul va indica data cumpărării produsului.

CARACTERISTICI PRIVIND FABRICAȚIA

Caracteristicile materialelor utilizate au fost testate și aprobate și respectă cerințele de calitate europene. Toate produsele sunt confecționate din materiale de înaltă calitate, oferind confort utilizatorului. Toate produsele oferă susținere, stabilitate și compresie, în vederea realizării optime a tratamentului patologiilor pentru care au fost proiectate.

INSTRUCȚIUNI PRIVIND ÎNTREȚINEREA ȘI SPĂLAREA

Lipiți benzile Velcro una de cealaltă (dacă orteza este prevăzută cu ele), spălați produsul periodic, manual, utilizând o cârpă umedă și săpun cu pH neutru. Pentru a usca orteza, utilizați un prosop uscat pentru a absorbi umiditatea și lăsați să se usuce la temperatura camerei. Nu utilizați fierul de călcat și nu expuneți orteza la surse de căldură cum sunt sobe, radiatoare sau la lumina directă a soarelui. Nu utilizați alcool, creme sau diluanți pentru curățarea produsului. Dacă orteza nu este limpezită corespunzător, eventualele urme de detergent pot irita pielea și pot cauza deteriorarea produsului.

**GARANȚII**

ORLIMAN, S.L.U. oferă garanție tuturor produselor sale, în condițiile în care acestea nu au fost modificate față de starea lor inițială. Orice modificare a produsului produsă ca urmare a utilizării greșite sau distrugerii acestuia, duce la pierderea garanției. Dacă observați vreo deficiență sau anomalie, comunicați acest lucru dealerului de unde l-ați achiziționat, pentru înlocuirea produsului. ORLIMAN, S.L.U. apreciază alegerea dvs. și vă dorește recuperare grabnică.

Россия**ИНСТРУКЦИЯ ПО ИСПОЛЬЗОВАНИЮ И ХРАНЕНИЮ**

Уважаемый покупатель!

Благодарим за доверие, оказанное продукции Orliman. Вы приобрели изделие высокого качества и большого медицинского значения. Пожалуйста, внимательно прочитайте данную инструкцию. Если у Вас возникли какие-либо сомнения, свяжитесь с Вашим лечащим врачом, ортопедом или обратитесь в наш отдел по работе с клиентами. Компания Orliman ценит Ваш выбор и желает Вам скорейшего выздоровления!

ПОЛОЖЕНИЕ

Данные изделия соответствуют требованиям Директивы Евросоюза 93/42/CEE (RD. 1591/2009). Для минимизации всех возможных рисков был проведен анализ (UNE-EN ISO 14971). Все необходимые испытания были проведены в соответствии с Европейским положением по протезам и ортезам (UNE-EN ISO 22523).

ПОКАЗАНИЯ

Предотвращение спортивных травм, эпикондилит.

ПОДГОНКА ОРТЕЗА

ДАННОЕ ИЗДЕЛИЕ ДОЛЖНО БЫТЬ ОТРЕГУЛИРОВАНО ТЕХНИКОМ, ЛИБО.

Для достижения большего терапевтического результата при различных отклонениях, а также для продления срока службы и эффективности изделия, необходимо подобрать правильный размер, подходящий пациенту (в комплекте прилагается таблица размеров с эквивалентом в сантиметрах). Повышенная компрессия может вызвать непереносимость, следовательно, рекомендуется подобрать оптимальные для Вас регулировки.

Для подгонки изучите следующую информацию:**Ref.: EP-21V / EP-21G.**

Локтевой бандаж для тенниса Epites должен быть помещен вокруг предплечья в положении лежа, с расслабленными мускулами, на 3см ниже надмыщелка, чтобы позволить локтю полностью сгибаться до 90градусов.

Прокладка должна совпадать с местом прикрепления мышц к скелету так, чтобы производить давление термопластиковой частью ортеза.

Отрегулируйте ремни с застежками-липучками для достижения желаемой силы сцепления, согласуясь с отмеченными пределами компрессии. Не превышайте максимальных пределов (помечены красным цветом).

Внимание: давление должно прилагаться к надмыщелку и необходимо создать контакт с ортезом во избежание скольжения.

Ref.: EP-20A.

Бандаж должен располагаться вокруг проксимального отдела предплечья, в пронации и с расслабленными мышцами, на расстоянии приблизительно 3 см, ниже надмыщелка, позволяя полное сгибание локтя до 90о.

Как разместить подушку:

Имейте в виду, что подушка является двусторонней (левая / правая).

Между бандажом и подушкой находится соединительная деталь с микрокрючком. Высвободив его, можно придать подушке желаемое положение, разместив ее в соответствующем месте.

На бандаже указаны линии для размещения подушки, в зависимости от того, будет ли оно левым или правым.

В завершение отрегулируйте застежки-липучки, затянув их до достижения желаемой степени сжатия.

Примечание: Давление должно производиться на надмыщелок, при этом должен быть достигнут контакт с ортезом. Это позволит избежать сдвига ортеза с нужного места.

МЕРЫ ПРЕДОСТОРОЖНОСТИ

Материал, из которого изготовлено изделие, является легко воспламеняющимся. Не подвергайте изделие ситуациям, когда оно может воспламениться. В случае если это произошло, немедленно снимите его и примите все необходимые меры, чтобы потушить пламя.

Используемые для изготовления изделия материалы гипоаллергенны, тем не менее, нельзя на 100% гарантировать, что в определенных случаях они не вызовут аллергическую реакцию. В таком случае, снимите изделие и свяжитесь с врачом, который его прописал.

РЕКОМЕНДАЦИИ И ПРЕДОСТЕРЕЖЕНИЯ

Данные изделия предназначены только для тех, кому они были прописаны по медицинским показаниям. Личности, не имеющие таковых предписаний, не должны ими пользоваться. Когда изделие не используется, храните его в оригинальной упаковке. При утилизации упаковки и самого изделия строго следуйте правовым нормам Вашей страны. Использование ортеза обуславливается рекомендациями врача, назначившего его, следовательно, он не должен использоваться для каких-либо целей, кроме предписанных. Для обеспечения гарантийных условий учреждение, выдающее протезы должно соблюдать все предписания настоящей инструкции.

ХАРАКТЕРИСТИКИ ИЗДЕЛИЯ

Материалы, использованные в производстве, были протестированы, одобрены и отвечают всем европейским требованиям качества. Все изделия производятся из материалов высокого качества и предлагают идеальный комфорт и качество использования. Все изделия обеспечивают поддержку, прочность и компрессию для оптимального лечения тех патологий, для которых они были разработаны.

РЕКОМЕНДАЦИИ ПО ХРАНЕНИЮ И УХОДУ

Застегните застежки «липучки» (если такие имеются), чистите вручную влажной тканью с нейтральным мылом. Для сушки ортеза используйте сухое полотенце, чтобы впитать лишнюю влагу и оставьте сушиться при комнатной температуре. Нельзя вешать, гладить и подвергать воздействию прямых источников тепла, таких как плиты, обогреватели, радиаторы, солнечные лучи и т.д. Во время использования или чистки не применяйте спиртосодержащие жидкости, мази и растворители. Если ортез тщательно не высушить, то остатки моющих средств могут раздражать кожу и портить изделие.

**ГАРАНТИИ**

ORLIMAN, S.L.U. дает гарантию на все изделия, при условии, что их изначальная конфигурация не была подвергнута внешнему воздействию или каким-либо изменениям. Компания не дает гарантию на изделия, которые были изменены вследствие неправильного использования, поломки или дефектов любого характера. При обнаружении дефектов или аномалий любого характера, пожалуйста, свяжитесь с компанией, в которой Вы приобрели изделие, с целью обмена. Мы, в Orliman, ценим доверие, оказанное нашей продукции и желаем Вам скорейшего выздоровления.

Dansk**BRUGSANVISNING OG OPBEVARING**

Kære kunde

Mange tak for den tillid, De har udvist ved at erhverve et Orliman produkt. De har købt et kvalitetsprodukt med en høj sundhedsmæssig værdi. Læs venligst anvisningerne omhyggeligt. Hvis De har spørgsmål, bedes De kontakte Deres bandagist eller læge.

REGULATIV

Disse produkter overholder EU-direktivet 93/42/EØF om medicinsk udstyr (RD 1591/2009). Der er lavet en risikoanalyse (UNE EN ISO 14971), som mindsker alle eksisterende risici. Prøvningerne er udført ifølge EU-regulativ UNE-EN ISO 22523 om proteser og ortoser.

INDIKATIONER

Forebyggelse mod sportsskader, tennisalbue.

TILPASNINGSANVISNING**PRODUKTET BØR TILPASSES AF DERES BANDAGIST ELLER BEHANDLER.**

For at opnå en større terapeutisk virkning ved forskellige lidelser og forlænge produktets levetid, er det yderst vigtigt at vælge den rigtige størrelse til den enkelte patient eller bruger (i emballagen findes en vejledende tabel over størrelser og tilsvarende centimeter). Et for stort tryk kan medføre intolerance, og vi anbefaler derfor, at trykket reguleres indtil den optimale grad af tryk opnås.

Ved tilpasning skal man være opmærksom på følgende:

Ref.: EP-21V / EP-21G.

Bandagen til tennisalbue skal placeres øverst på underarmen, i pronation og med musklerne i afslappet tilstand, cirka 3 cm neden for albuen, som skal kunne bøjes fuldstændigt til 90°.

Tilpas velcrolukningerne for at opnå det ønskede træk i følge tryktabellen. Overskrid ikke den maksimale grænse.

Bemærk: Trykket skal være på epikondylen og der skal være kontakt med ortosen for at undgå, at ortosen glider.

Ref.: EP-20A.

Bandagen skal placeres øverst på underarmen, i pronation og med musklerne i afslappet tilstand, cirka 3 cm neden for albuen, som skal kunne bøjes fuldstændigt til 90°.

Placering af pelotten:

Pelotten kan bruges i både højre og venstre side.

Mellem bandagen og pelotten findes et samlestykke, som med sin mikrokrog løsnat giver mulighed for at placere pelotten i den ønskede position og på det ønskede sted.

På bandagen er der aftegnet linjer for placering af pelotten, alt efter om det bruges på højre eller venstre arm.

Til sidst tilpasses velcrolukningerne, så det ønskede tryk opnås.

Bemærk: Trykket skal være på epikondylen og der skal være kontakt med ortosen for at undgå, at ortosen glider.

FORSIGTIG!

Materialet er brændbart.

Udsæt ikke produktet for situationer, hvor det kan antændes. Hvis dette alligevel skulle ske, skal De hurtigt tage produktet af og slukke ilden med en passende ildslukker. Selvom materialet er hyperallergisk, kan vi ikke garantere 100 %, at der i specifikke tilfælde, ikke kan forekomme allergiske reaktioner. I så fald, skal De tage produktet af og rådføre dem med Deres læge. I tilfælde af mindre irritation på grund af sved, anbefaler vi, at man bruger en tynd sok som barriere mellem tekstilet og huden. I tilfælde af hudafskrabninger, irritation eller hævelse, skal De tage produktet af og rådføre Dem med en læge eller ortopæd. Brug ved åbne hævede sår, rødmen og varmeophobning frarådes.

ANBEFALINGER OG ADVARSLER

Disse produkter bør kun anvendes hvis de er lægeordineret, og bør ikke bruges af andre. Når produktet ikke er i brug, skal det opbevares i den originale emballage. Ved bortskaffelse af emballage og produkt, skal lovene i deres område følges omhyggeligt.

For at garantien er gyldig, skal salgsstedet udfylde følgende informationsformular.

FREMSTILLING OG EGENSKABER

Materialerne, der er anvendt til fremstilling af produktet er blevet testet og godkendt, og de opfylder alle EU-krav vedrørende kvalitet.

Alle de her beskrevne produkter er fremstillet af materialer af den bedste kvalitet og tilbyder uovertruffen komfort og brugskvalitet. Alle produkterne tilbyder støtte, stabilitet and kompression for en optimal behandling af de lidelser, produkterne er udformet til.

OPBEVARINGS- OG VASKEANBEFALINGER

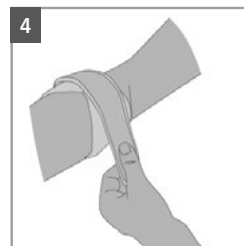
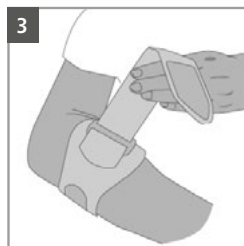
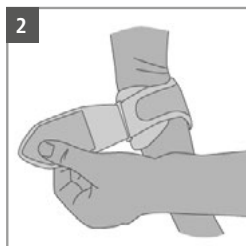
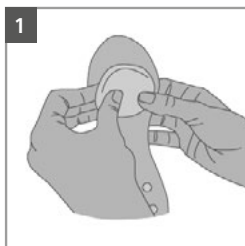
Luk velcrobåndene (hvis ortosen har velcrobånd), håndvaskes jævnligt i lunkent vand og neutral sæbe. Tør ortosen med et tørt håndklæde for at absorbere mest mulig fugt, læg den til tørre ved stuetemperatur. Må ikke hænges til tørre, stryges eller udsættes for direkte varmekilder såsom komfurer, varmeapparater, radiatorer, direkte sollys etc. Undgå at anvende alkohol, salve eller opløsningsmiddel under rengøring og brug. Hvis vandet ikke er vredet ordentligt af ortosen, kan sæberester irritere huden og ødelægge produktet.

**GARANTIER**

ORLIMAN, S.L.U. stiller garanti for alle sine produkter på betingelser af, at de ikke er blevet manipuleret eller ændret i forhold til deres oprindelige udformning. Vi kan ikke tilbyde garanti på produkter hvis egenskaber er ændrede på grund af forkert brug, mangler eller brud af en hvilken som helst type. Hvis De bliver opmærksom på, at produktet har mangler eller fejl, bedes De gøre salgsstedet opmærksom herpå for at få ombyttet produktet.

ORLIMAN, S.L.U. sætter pris på Deres valg og ønsker Dem snarlig bedring.

INSTRUCCIONES DE COLOCACIÓN · FITTING INSTRUCTIONS · INSTRUCTIONS POUR LA POSE · ANLEGEN DER ORTHESE · INSTRUÇÕES PARA COLOCAÇÃO
ISTRUZIONI PER L'USO · DOPASOWANIE · INSTRUCTIES BIJ HET AANBRENGEN · INSTRUCȚIUNI DE APLICARE ȘI REGLARE
ИНСТРУКЦИЯ ПО УСТАНОВКЕ · TILPASNINGSANVISNING



*Ref.: EP-21V / EP-21G

- Se incluye pieza auxiliar para aumentar el grosor de la almohadilla en los casos que se necesite una mayor compresión.
- An extra piece is included, which can be used to increase the thickness of the pad when greater compression is needed.
- Une pièce auxiliaire est incluse pour augmenter l'épaisseur du coussinet dans les cas où il faut une plus grande compression.

- Mit beiliegendem Zusatzteil kann das Polster verstärkt werden, falls ein höherer Druck erforderlich ist.
- Inclui-se peça auxiliar para aumentar a espessura da almofadilha para situações em que seja necessário uma maior compressão.
- È incluso un componente ausiliare per aumentare lo spessore del cuscino nei casi in cui fosse necessaria una maggiore compressione.
- Dołączona do zestawu wkładka umożliwia zwiększenie

- grubości poduszki. Stosowana jest ona w celu uzyskania większej kompresji.
- Er wordt een extra kussen meegeleverd om de dikte van het kussen te verhogen als meer druk nodig is.
- Include o piesă auxiliară pentru mărirea grosimii pernei în cazurile când este necesară o compresie mai mare.
- В комплект включена дополнительная деталь для увеличения толщины подушки в тех случаях, когда необходимо повысить степень сжатия.

ES **GARANTÍA** 6 meses a partir de la compra
EN **GUARANTEE** 6 months since purchase date
FR **GARANTIE** 6 mois a partir de la date d'achat
DE **GARANTIE** monate seit datum des ankaufen

PT **GARANTIA** 6 meses a partir da compra
IT **GARANZIA** 6 mesi dalla data di acquisto
PL **GARANTIE** 6 miesięcy od daty zakupu
NL **GWARANCJA** 6 gedurende maanden vanaf de aankoop

RO **GARANTIE** 6 luni de la data cumpararii
RU **ГАРАНТИЯ** 6 месяцев со дня приобретения изделия
DA **GARANTI** ifølge dansk købelov

ES Referencia
EN Reference
FR Référence
DE Referenz

PT Referência
IT Riferimento
PL Typ produktu i rozmiar
NL Referentie

RO Cod. produs
RU Продавец
DA Reference

ES nº de lote
EN lot no.
FR lot non.
DE Nein viel

PT não um lote
IT Numero di serie
PL Numer partii
NL Lotnr.

RO Nr. lot
RU Номер партии
DA Parti

ES Fecha de compra
EN Purchase date
FR Date d'achat
DE Datum des Ankaufen

PT Data de compra
IT Data di acquisto
PL Data sprzedaży
NL Aankoopdatum

RO Data cumpararii
RU Дата продажи
DA Købsdato

ES Firma y sello de la ortopedia
EN Stamp and signature of local stockist
FR Cachet et signature du magasin spécialisé
DE Unterzeichnung und Stempel der Orthopädie

PT Nome e carimbo da ortopedia
IT Firma e timbro del rivenditore
PL Pieczęćka sprzedawcy i podpis
NL Handtekening en stempel van de orthopedie

RO Semnatura si stampila vanzatorului
RU Подпись и печать продавца
DA Underskrift og stempel

ES Para la validez de la garantía es necesario cumplimentar estos datos.
EN To validate the warranty your local stockist should indicate the purchase date.
FR Pour valider la garantie, votre magasin spécialisé indiquer la date d'achat.
DE Alle Angaben erfüllen für die Gültigmachung der Garantie.

PT Para que a garantia seja válida e necessário completar com os dados.
IT Per la validità della garanzia è necessario compilare con l'inserimento di questi dati.
PL Karta jest nieważna bez wpisanej daty sprzedaży.
NL Opdat de garantie geldig zou zijn moeten alle gegevens ingevuld zijn.

RO Pentru validarea garantiei, vanzatorul trebuie sa indice data cumpararii.
RU Гарантия действительна только при наличии правильно заполненных всех данных.
DA Det er nødvendigt at udfylde ovenstående, for at garantien er gyldig.

**ORLIMAN.**

ORLIMAN S. L. U.

C/ Ausias March, 3 - Pol. Ind. La Pobla-L'Elia
Apdo. de correos 49 · C. P.: 46185 - La Pobla de Vallbona Valencia - España (Spain)
Tel.: +34 96 272 57 04 - Fax: +34 96 275 87 00
Tel. Exportación: 0034 96 274 23 33
E-mail: orto@orliman.com · Export mail: export@orliman.com
www.orliman.com

